



### ごあいさつ

国民民主党 茨木市議会議員の桜井じゅんきです。  
皆さまには、日頃より温かいご支援とご理解を賜り、心より感謝申し上げます。  
去る12月定例会におきましては、物価高騰に対する市民生活への支援としてプレミアム付商品券の発行や、子育て世帯への支援として令和7年度3学期に係る小学校給食の無償化、子育て応援手当の支給を含む補正予算を可決いたしました。なお、プレミアム付商品券および子育て応援手当につきましては、皆さまのお手元に一日も早くお届けできるよう、市において準備を進めていただいているところでございます。  
今後も、市民の皆さまの声にしっかりと耳を傾け、暮らしに寄り添った取り組みに全力で努めてまいりますので、引き続きのご理解とご協力を賜りますよう、心よりお願い申し上げます。

茨木市議会議員 桜井 じゅんき



### 桜井じゅんき プロフィール

- ▶ 1992年10月26日 東大阪市生まれ (33歳)
- ▶ 立命館大学 経営学部 卒業  
学生時代に茨木市議会議員のもとでインターンシップを経験
- ▶ 関西電力(株)入社  
経理室、東京支社、グローバルEX事業本部等で勤務
- ▶ 関西電力労働組合本店社屋支部執行委員を経験
- ▶ 2025年 茨木市議会議員選挙 当選



Homepage instagram

### 12月定例会

補正予算の内容を一部ご紹介!



※写真は前回実施分のサンプルです。  
(茨木市HPより)

## 2,500円で5,000円分を購入できる プレミアム付商品券を発行します

物価高騰の影響が長期化する中、市民の皆さまの暮らしや、市内事業者の皆さまを支援するため、市内で利用できるプレミアム付商品券を発行します。(購入引換券を別途お送りする予定です)

一世帯あたり **3冊まで購入可能!**  
(65歳以上のみで構成される世帯は4冊まで)

**取扱店舗** 市内の大型店や飲食店、小売店、サービス業など  
**使用期間** 令和8年4月下旬から8月末まで(予定)

お問い合わせは、商工労政課へ TEL:072-620-1620

## 小学校給食費を 無償化します

物価高による子育て世帯の経済的負担を軽減するため、**令和7年度3学期分の小学校給食費を無償化**します。  
保護者の皆さまの負担軽減につなげつつ、こどもたちが安心して学校生活を送れるよう支援してまいります。



お問い合わせは、保健給食課へ TEL:072-620-1681

## 物価高対応 子育て応援手当を支給します

物価高の影響を特に受けている子育て世帯を支援するため、「物価高対応子育て応援手当」を支給します。

<支給額> こども一人につき **2万円を支給!**

<対象となる方> 次のいずれかに該当する世帯が対象です。

- ・令和7年9月分の児童手当を受給している方
- ・令和7年10月1日から令和8年3月31日までに生まれたお子さんがいる世帯
- ・令和7年10月1日から令和8年3月31日までに離婚等により新たに児童手当の受給者となった方

お問い合わせは、こども政策課へ TEL:072-620-1625

# 12月定例会 一般質問

## 送迎保育ステーションについて、 議会で取り上げさせていただきました!

一般質問の  
動画はコチラから



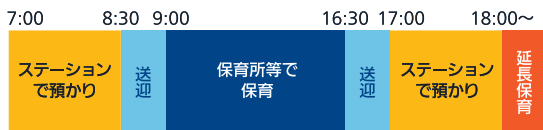
近年、共働き世帯の増加により茨木市では保育を必要とするこどもが増え続けています。受入定員の拡大が進む一方、「希望する保育所に入れない」「送迎が負担」といった声も多く、送り迎えのしやすさや保育内容を重視できない状況は大きな課題です。その解決策の一つとして、通勤経路上でこどもを預かり各保育所へ

送迎する「送迎保育ステーション事業」は、保護者の負担軽減と保育所選択の幅を広げる有効な施策と考えます。さらに、安心して子育てしながら働ける環境づくりは、子育て世代や若年層の流入を促し、まちの活性化や将来の税収・社会保障の担い手確保につながり、その効果は全世代に及ぶと考え、質問しました。

### 送迎保育ステーションとは?

「駅周辺などに待機所としての保育室を設置し、専用バスで子どもたちを保育園に送迎する」という新しい保育の形です。

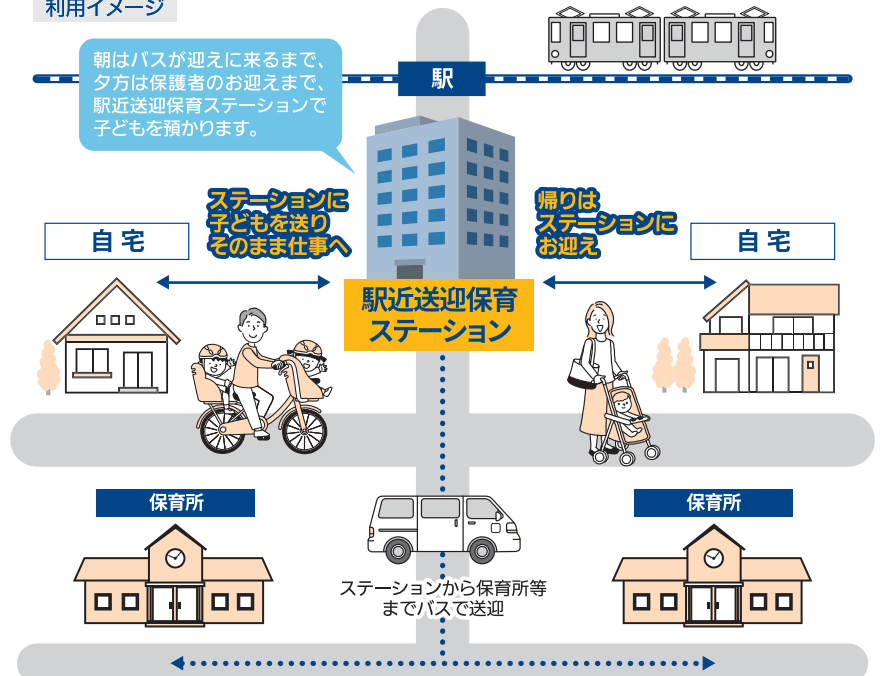
### 1日の流れ(イメージ)



▶ 駅近送迎保育ステーションの利用が可能になれば、通勤経路に設置されたステーションに子どもを預けることができ、保護者の方の負担を減らすことができます。

▶ ステーションから保育園へのバスでの送迎が可能になれば、自宅から少し遠方にある保育施設など、通勤の経路や時間によっては選択肢に入れられなかった保育施設にも子どもを預けることができるようになります。保育所選択の選択肢の幅が広がります。

### 利用イメージ



**Q** 保育所選択の幅の拡大や送迎負担の軽減などに効果があると認識しているが、どのように評価されているか。

**A** 一部の保護者には、利便性向上や保育所選択の幅がひろがる効果があると認識しています。

上記は質問の一部です。全文は動画をご覧ください。

### 桜井の要望

茨木市は、保育所等利用児童数が多く、送迎保育ステーション事業には一定の需要が見込まれます。国の補助制度の対象であり、財政面でも導入を検討しやすい施策です。定員拡大中心の施策から利便性向上へと重点を移す具体策として、本事業の導入に向け、事例研究やコスト試算、ニーズ調査などの検討を!



### 体育祭

◀ 地元・大池地区の体育祭で恐竜レースに出場させていただきました。

### 行政視察



▶ ご支援いただいている方々や先輩方と様々な活動に参加させていただきました。(写真は清掃活動時のものです)

◀ 送迎保育ステーション事業について、先行している流山市を視察。同事業が高い評価を受け、こどもたちが元気に過ごしている様子が見受けられました。

### 諸活動



皆さんのご意見や地域要望、お困りごとがございましたら是非お聴かせください!

桜井じゅんきを応援する会(後援会)メンバー募集中!

